



## BOMBAS DE ACOUPLE MAGNETICO IWAKI AMERICA INSTRUCCIONES DE OPERACION

### INSTALACION:

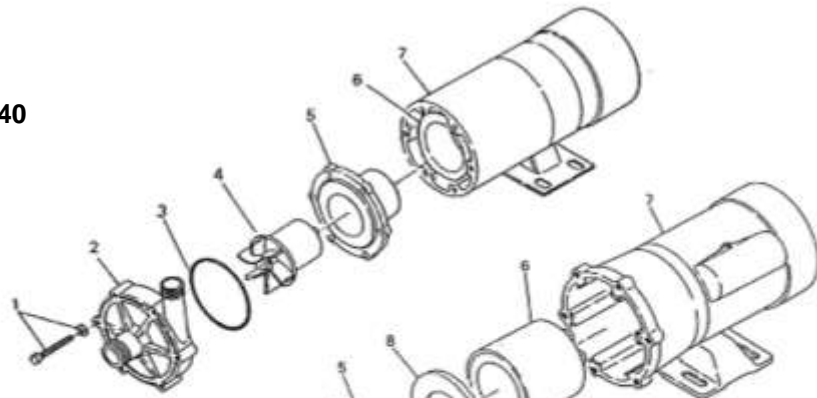
1. Asegure la bomba al piso o plataforma apertando la placa base usando todos los cuatro agujeros para tornillos suministrados.  
Para un dibujo dimensional de la bomba, visite nuestro sitio web en [www.iwakiamerica.com](http://www.iwakiamerica.com).
2. Revise que la fuente de energía tenga un voltaje y fases adecuados. Conecte el cable de corriente de la bomba en un circuito adecuadamente cableado y puesto a tierra. Use alambres de materiales apropiados y que cumplan con los códigos y estándares eléctricos nacionales y locales.
3. Conecte los accesorios de la entrada y de la salida de la bomba con los tamaños de accesorios de tubing o tuberías apropiados.
  - A. Para conexiones de tubing, use abrazaderas estándares para mangueras para asegurar el tubing. **NO SOBRE APRIETE.**
  - B. Para conexiones roscadas de tubería, use cinta para asegurar un buen sello. **NO SOBRE APRIETE.**
  - C. Para una desconexión conveniente de bombas instaladas con tubería rígida, instale uniones cerca tanto de la succión como de la descarga.
4. **NO OPERE LA BOMBA EN SECO!**
  - A. Todas las bombas de acople magnético, cuando se ponen en operación, deben estar cebadas con líquido a menos que la bomba esté instalada por debajo del nivel del líquido y esté provista con una succión realmente positiva.
  - B. Para cebar, vierta líquido dentro de la descarga o tubería y permita que se llene la cámara de bombeo. La bomba cebará normalmente con menos esfuerzo cuando está instalada una válvula de pie en el extremo de la línea de succión; esta también eliminará la necesidad de volver a cebar cada vez que la bomba se apague.
5. Con las válvulas de succión y descarga abiertas, la bomba puede encenderse. La rata de flujo de la bomba puede regularse con una válvula en el lado de descarga. Si se usa tubería flexible, puede utilizarse una abrazadera sencilla para tubing para restringir el flujo. **NUNCA RESTRINJA LA SUCCION.**

### CONSEJOS DE OPERACION:

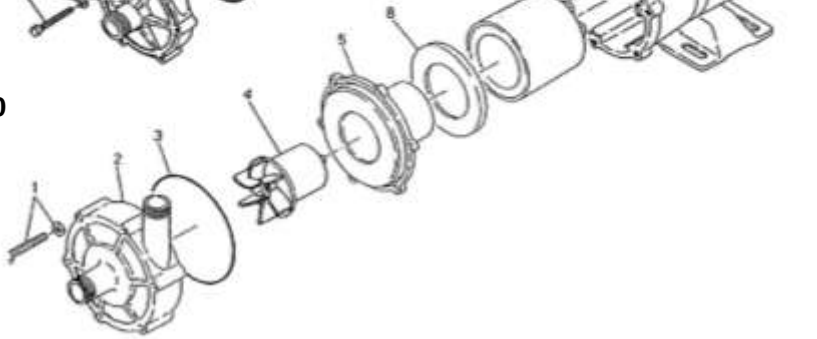
- A. Si la bomba se dejará apagada por largos periodos, enjuague la bomba con agua para prevenir la cristalización del fluido dentro de la cámara de la bomba.
- B. Si el fluido a bombearse contiene sólidos suspendidos, instale un filtro en la tubería de succión, periódicamente inspeccione el filtro de succión y retire cualquier acumulación de basura.
- C. Vea las especificaciones de la bomba con respecto a las capacidades de gravedad específica de modelos individuales.
- D. El impulsor puede desacoplarse del acople magnético por varias razones; por ejemplo si la temperatura, viscosidad o gravedad específica son demasiado altas. Esto usualmente se indica por el bombeo inicial, luego un completo corte de flujo. Apague el motor, permita que deje de rotar, luego arránquela nuevamente. La bomba debe reconectarse automáticamente. Si el problema vuelve a ocurrir, revise si hay temperatura excesiva, viscosidad excesiva, o excesiva gravedad específica.

# BOMBAS TIPICAS SERIE WMD/MD

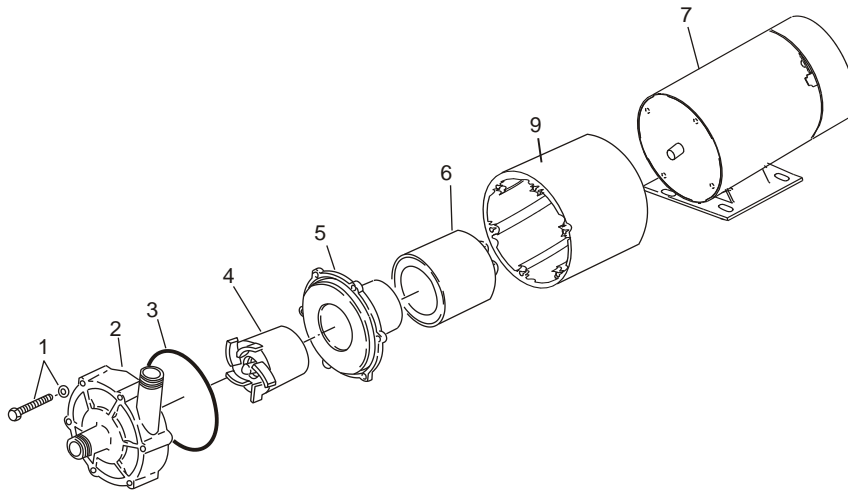
## TIPICA MD-6 HASTA 40



## TIPICAS MD-55/70/100



## TIPICA WMD



Item No.	Descripción	Item No.	Descripción
1	Tornillo	5	Carcasa Trasera
2	Carcasa Frontal	6	Acople Magnético
3	O-Ring	7	Ensamble del Motor
4	Impulsor	8	Retenedor (MD-100R, -100F, -55F únicamente)
		9	Soporte